

В СПАССКОЙ БАШНЕ КАЗАНСКОГО КРЕМЛЯ ОТКРЫЛСЯ НОВЫЙ МУЗЕЙ

Губайдуллина Эльвира Рифовна, главный специалист отдела маркетинга и взаимодействия со СМИ Музея-заповедника «Казанский Кремль»

Фото — Султанова Камилла Айратовна, ведущий специалист отдела маркетинга и взаимодействия со СМИ Музея-заповедника «Казанский Кремль»

В сентябре после завершения ремонтно-реставрационных работ в Спасской башне Казанского Кремля появился одноименный музей. Экспозиция посвящена истории крепости, начиная с Волжской Булгарии и по сегодняшний день, и самой Спасской башне на разных исторических этапах. Идея создания музея была продиктована желанием открыть Спасскую башню для посещения горожанами и туристами.

Ключевые слова: реставрация, Казанский кремль, Волжская Булгария, Золотая орда, реконструкция, интерактивные станции, инклюзивная программа.

В 2022 году было принято решение о проведении противоаварийных и реставрационных работ, а также о музеефикации башни и примыкающих к ней помещений надвратного храма и пристроя.

Важной частью экспозиции является история самой Спасской башни. Экспозиция рассказывает, как она менялась, как достраивались ярусы, а также когда появились знаменитые часы и звезда.

Два первых яруса Спасской башни были построены во второй половине 16 века псковскими мастерами-каменщиками под руководством знаменитого русского «церковного и городского мастера» Постника Яковлева. В то время башня представляла собой невысокое двухъярусное четырехугольное помещение, которое имело высокую деревянную крышу, а также ряд стрельниц или бойниц, некоторые из которых сохранились до сегодняшних дней. Она была сложена из известковых блоков. Башня неоднократно горела и перестраивалась. Во время одной из перестроек 17 века она была дополнена двумя верхними ярусами-восьмериками и шатровым навершием. Для этого часть второ-



го яруса была перестроена в кирпиче, по углам были сделаны круглые арочки, на которые ставился восьмерик. Если изначально высота башни составляла 14 метров, то после обновления она стала намного выше — 46 метров. В звоннице Спасской башни располагался набатный колокол, который оповещал горожан о пожарах.

На шпиле Спасской башни с 18 века до 1917 года располагался двуглавый орел, символ Российской империи. В советские годы до середины 20 века там был серп и молот. А с 1963 года на шпиле Спасской башни появилась звезда, которая находится там по сегодняшний день.

Элементы облицовки звезды, которая до начала ремонтных работ в 2022 году находилась на шпиле Спасской башни, представлены в музее. Прежнюю облицовку демонтировали, и наиболее сохранившиеся элементы доступны для просмотра. Это позволяет представить масштаб звезды и оценить размах ее лучей, который составляет 2,7 м.

Большое внимание уделено зондажам, которые можно увидеть с внешней стороны башни — в проезде, или арке. Внутри музея показаны вскрытые реставрацией лестницы, зондажи на стенах. Один из самых крупных «экспонатов» — северная стена древнего надвратного храма, единственная, которая сохранилась с 16 века до наших дней. Она расчищена от поздних напластований и демонстрирует разновременную кладку, а также этапы перестроек, которые проходили с этим зданием. Можно рассмотреть известковые блоки 16 века и кирпичи 17–19 веков, которые использовались для перестроек. Там же видны и заложённые окна.

Внутри Спасской башни сохранились подлинные балки, возраст которых, согласно проведенным исследованиям, составляет 250 лет. Там же сохранена советского периода лестница, которая была построена в 60-е годы.

Важный исторически значимый памятник, остающийся со Спасской башней многие десятилетия — это **колокол**, который сейчас находится на звоннице верхнего яруса башни. Это подлинный колокол эпохи Ивана Грозного 1580 года. О времени его создания имеется надпись на самом колоколе, где указано, что «Лит сей колокол в Богоспасаемом граде Казани при великом Государе и Царе Иоанне Васильевиче и царевиче Феодоре Иоанновиче, при архимандрите Германе». Колокол долгое время располагался в колокольне Спасо-Преображенского монастыря рядом со Спасской башней. Именно этот древний колокол оповещает своим боем о насту-



плении каждого часа Казанский Кремль и окрестности. В музейном пространстве можно познакомиться с артефактом в виде 3D модели и в формате тактильного инклюзивного макета.

С завершением реставрации в Спасскую башню вернулся «малиновый звон». С 1967 года жители Казани могли любоваться алой подсветкой на верхних ярусах Спасской башни, которая впервые была разработана студенческим конструкторским бюро «Прометей» и Булатом Галеевым. Тогда получилось объединить звук и свет и в вечерние часы на Спасской башне разыгрывалось световое шоу. Во время звучания колокола при усилении звука появлялись яркие цвета розово-малинового цвета. Когда звук затихал, подсветка становилась менее яркой и затухала. Эта традиция прервалась в 90-е годы 20 века. И сейчас «малиновый звон» вернулся на Спасскую башню, чтобы вновь можно было любоваться этим световым шоу в вечерние часы.

Экспозиция музея строится не только вокруг истории башни, но еще и показана в непосредственной связи с историей

самого Казанского Кремля по хронологическому и тематическому принципу. Музей знакомит посетителей с развитием Казанского Кремля с момента его основания в эпоху Волжской Булгарии на рубеже 10–11 веков до появления современного Казанского Кремля со Спасской башней в качестве главных проездных южных ворот.

Период Волжской Булгарии, существовавшей в Среднем Поволжье в 10–13 веках, это время появления здесь городов. Частью этого процесса стала и Казань, основанная булгарами в качестве северо-западной пограничной крепости. В 12 веке первоначальные деревянные укрепления были заменены на каменные. В 13 веке Казань оказалась центром небольшого княжества внутри нового государства — Улуса Джучи, более известного как Золотая Орда. А в середине 15 века обрела значение столицы крупного средневекового феодального государства — Казанского ханства. На этом этапе крепость переживает трансформацию — она расширяется и огораживается новыми, сложенными из дерева, крепостными стенами. Мощная, расположенная на высоком холме крепость, с каменными



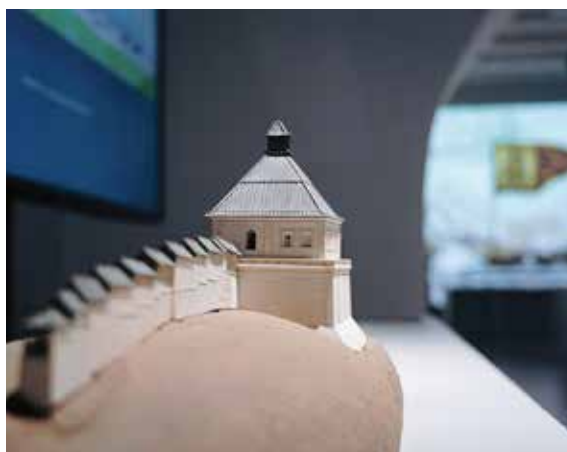
дворцами и мечетями, внушала почтение современникам и за время своей истории не один раз сталкивалась с осадой.

Следующий большой этап — это перестройка во второй половине 16 века, когда Казань вошла в состав Русского государства. Это момент рождения современного Казанского Кремля, объединившего черты и татарского, и русского зодчества. В 1556–1562 годах в Кремле, по указу Ивана Грозного, возводятся из волжского известняка Спасская, Преображенская, Тайницкая и Воскресенская башни, а также часть стен. К 17 веку достраиваются и остальные части крепости, которые прежде оставались деревянными.

Этапы перестройки Казанского Кремля на протяжении этих эпох представлены средствами мультимедиа. Это настенные проекции, а также текстовые, картографические, графические блоки на сенсорных экранах. Была реконструирована крепость эпохи Волжской Булгарии 12 века. Научный руководитель реконструкции — доктор исторических наук, доцент, директор Института археологии им. А.Х. Халикова Академии наук Республики Татарстан Айрат Габитович Ситдииков.

Для создания **экспозиции** были использованы подлинные предметы из собрания Института археологии Республики Татарстан и Музея-заповедника «Казанский Кремль», а также из частной коллекции. В музее представлены **элементы вооружения средневековья** — наконечники стрел, копий и важный атрибут конного воина — сабля.

Показано **вооружение 16–17 веков**, которое связано с периодом включения края в состав Российского государства и утверждения здесь воеводской системы управления. Это холодное и огнестрельное оружие, среди которых каменные метательные ядра — свидетели «взятия» Казани в 1552 году, наконечники стрел, бердыш, ядра пищалей, ружейный кремль и свинцовые пульки.



Роль Казани и казанской крепости как центра военной власти обширного края, территории расположения воинских частей и обучения юнкеров показана **оружием 19 века** — это ядро, артиллерийская картечь, пистолет эпохи наполеоновских войн, а также холодное оружие.

Посетители музея могут познакомиться со строительными материалами тех времен. Среди них образец известкового блока, тождественный тем, что использовали строители 16 века. Именно такие обработанные куски известняка лежат в основе всех ранних построек Казанского Кремля — и стен, и башен, и собора Благовещения. Также можно увидеть более поздний строительный материал — кирпичи 17–19 веков, который использовался впоследствии для перестроек и элементов фортификации, и построек внутри кремля.

Важно, что также представлены предметы, своим происхождением и бытованием непосредственно связанные с башней. *«Внутри Спасской башни представлены находки, обнаруженные во время исследовательских работ. Тогда были найдены*

светильники — керамические блюда, в которые наливалось масло», — отмечает куратор Музея Спасской башни **Марина Давыдова**. А воссоздать образ ворот башни, которые не сохранились до наших дней, помогают декоративные дверные петли-жиковины и один из найденных в Кремле замков. Ворота крепости в прошлом всегда запирались на ночь воеводой, который должен был хранить ключ от такого замка при себе. Информация об администрации края представлена средствами мультимедиа. Таким же образом показаны элементы фортификационной науки и «словарик» фортификационной и военной терминологии.

В музее можно также увидеть реконструкцию железной решетки **герсы**, расположенную в подлинных пазах на месте исторической, которая защищала вход в крепость через Спасскую башню. Герса — важный элемент обороны средневековых крепостей. Такая железная, или выполненная из окованного металлом дерева, решетка подвешивалась на крепких канатах или цепях. Ее положение регулировалось с помощью воротного механизма, который также воспроизведен в музее в формате реконструкции. Частью этой реконструкции является и система из цепей, лебедок и противовесов. У Спасской башни было две герсы, во внешней и внутренней части проезда.

Проезд через башню был коленчатым, Г-образным. Это широко известный прием военного искусства, который делал бесполезными попытки таранного штурма ворот проездной башни. Коленчатое расположение проезда оставалось неизменным до середины XIX века, когда он был закрыт, внутри башни устроены жилые помещения, а въезд в Кремль был сделан в крепостной стене рядом с башней.

Отдельный блок экспозиции посвящен фортификационным сооружениям, которые входят в список Всемирного наследия ЮНЕСКО. Все желающие могут ознакомиться с основными критериями, которые позволили Казанскому Кремлю пройти





строгий отбор для получения статуса объекта всемирного наследия, которым он был наделен в 2000 году. Здесь же приведен материал о других объектах фортификации и крепостях по всему миру, которые были включены в список ЮНЕСКО.

ПОСЕЩЕНИЕ МУЗЕЯ

Здание музея Спасской башни имеет свои ограничения, которые диктуют формат пребывания в нем. Музей принимает посетителей по сеансам, которые начинаются каждые полчаса с 10 утра со вторника по воскресенье, а по пятницам с 11. Время 1 сеанса — 1 час. Каждые полчаса в музей может заходить группа 15 человек. В стоимость посещения входит предоставление аудиогuida либо экскурсии.

Для семейного музея посещения продуманы **интерактивные станции** внутри экспозиции. Это и песочница, где можно найти копии наконечников стрел; и пазл — изображение средневековой карты Дженкинсона, которая была опубликована в атласе Абрахама Ортелия, где



обозначена территория среднего Поволжья и где Казань появляется, как город с собственным названием. Есть магнитные пазлы, которые показывают снаряжение воинов разных эпох — от Волжской Булгарии до солдат российской армии 18 века.

ИНКЛЮЗИВНАЯ ПРОГРАММА

Как и в любом другом музее Казанского Кремля в музее Спасской башни есть своя инклюзивная программа, которая включает несколько блоков. Программы для глухих и слабослышащих посетителей с экскурсиями на русском жестовом языке, а также программы для незрячих и слабовидящих. В экспозиции есть предметы уже адаптированные в музейном пространстве — это тактильные макеты колокола и башен — Спасской, Северной, Тайницкой и Сююмбике. Также есть тактильная модель иконы с образом Спаса Нерукотворного, давшей название Спасской башне и храму, в котором находится по большей части сам музей. Кроме того, экскурсии для незрячих и слабовидящих посетителей сопровождаются элементами тифлокомментирования, т.е. подробного описания макетов, экспонатов, пространства.

Также к данной музейной площадке в скором времени будет подготовлена социальная история — специальное пособие для посетителей, которое позволяет подготовиться к визиту в музей.

Вход в Музей Спасской башни для людей с инвалидностью 1 и 2 группы, как и во все музеи Казанского Кремля, бесплатный. Инклюзивные экскурсии также проводятся бесплатно, но по предварительной записи по телефонам:

+7 (843) 567-81-22, +7-927-722-33-08.

ЗД модель Спасской башни:

